

# DOSSIER DE PRESSE

Enquête sur la perception et  
l'usage de l'IA chez les étudiants  
de l'enseignement supérieur  
français

Février 2026



# SOMMAIRE

- P.2 - Communiqué de presse
- P.3 - Pourquoi cette étude ?
- P.4 - Méthodologie
- P.5 - Données essentielles
- P.6 - Connaissance de l'IA : intérêt pour le sujet et notions maîtrisées
- P.8 - Usages et pratiques : ampleur du phénomène et cadres d'utilisation
- P.12 - Maîtrise de l'IA : où en sont les étudiants ?
- P.14 - L'image de l'IA et de son impact - craintes et attentes
- P.18 - Qui sommes-nous ?

# COMMUNIQUÉ DE PRESSE

Paris, février 2026

## Usages de l'intelligence artificielle : ce que font vraiment les étudiants français

L'intelligence artificielle s'est imposée en quelques années comme un sujet central du débat public, en particulier dans le champ de l'enseignement supérieur. Pourtant, les usages réels des étudiantes et étudiants restent largement méconnus, souvent réduits à des perceptions partielles ou à des discours polarisés.

Pour objectiver ces pratiques, l'EPITA a confié à Ipsos la réalisation d'une enquête nationale auprès de 1 000 étudiants, tous cursus confondus, interrogés en janvier 2026.

### L'IA, un outil devenu central dans la vie étudiante

L'étude montre que l'IA est désormais largement intégrée aux usages des étudiants :

- 94 % ont déjà utilisé un outil d'IA dans leur vie personnelle ou étudiante
- 48 % l'utilisent tous les jours
- Un étudiant sur deux reconnaît qu'il lui serait difficile de s'en passer, en particulier pour ses études.

### Des usages académiques massifs

Dans le cadre de leurs études, les étudiants utilisent principalement l'IA pour comprendre, résumer ou approfondir des contenus. Mais l'enquête met également en lumière des pratiques plus sensibles :

- 40 % des étudiants reconnaissent avoir déjà utilisé l'IA pour générer tout ou partie d'un devoir
- 47 % déclarent s'en servir pour des exercices même lorsque cela n'est pas autorisé.

### Une maîtrise technique réelle, mais des lacunes sur les enjeux critiques

Les étudiants estiment majoritairement savoir interagir efficacement avec les outils d'IA :

- 78 % se disent capables d'affiner les réponses par itérations et d'évaluer la pertinence des résultats

En revanche, 81 % se déclarent mal informés sur au moins un enjeu majeur lié à l'IA (éthique, biais, sécurité, environnement ou cadre réglementaire), et plus d'un sur deux sur la moitié de ces enjeux.

### Une perception nuancée de l'IA

L'image de l'IA est très contrastée : performante et utile, mais aussi perçue comme potentiellement dangereuse et inéquitable.

- 59 % des étudiants estiment que l'IA pourrait menacer l'existence de leur futur métier.

### Dans ce contexte, 63 % des étudiants considèrent que les pouvoirs publics et les enseignants ont un rôle clé à jouer pour les protéger et les accompagner.

Cette étude aborde l'intelligence artificielle comme un enjeu sociétal durable, qui concerne l'ensemble des acteurs de l'enseignement supérieur et au-delà : étudiants, familles, enseignants, entreprises et institutions.

En proposant une lecture documentée et équilibrée des usages étudiants, ni alarmiste, ni naïve, elle vise à éclairer le débat public et à poser les bases d'une responsabilité collective en matière de formation, d'encadrement et d'accompagnement des usages de l'IA.

# POURQUOI CETTE ÉTUDE ?

L'intelligence artificielle s'est imposée en quelques années comme un sujet central du débat public, en particulier dans le champ de l'enseignement supérieur. Pourtant, les usages réels des étudiantes et étudiants restent largement méconnus, souvent réduits à des perceptions partielles ou à des discours polarisés.

C'est pour objectiver ces pratiques que l'EPITA a confié à Ipsos la réalisation d'une enquête nationale auprès de 1 000 étudiants de l'enseignement supérieur, tous cursus confondus, selon une méthodologie représentative et des données recueillies dans les tous premiers jours de janvier 2026.

L'ambition était de dresser un état des lieux rigoureux, transversal et documenté des usages, des perceptions et des attentes des étudiants face à l'intelligence artificielle.

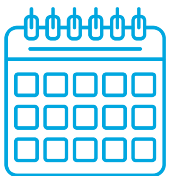
Cette étude aborde l'IA comme un enjeu sociétal durable : elle concerne à la fois les étudiants, leurs familles, les enseignants, les entreprises, les institutions et les médias. En donnant à voir une photographie lucide, ni alarmiste, ni naïve, des pratiques étudiantes, elle vise à nourrir le débat public et à éclairer les responsabilités collectives en matière de formation et d'accompagnement.

# MÉTHODOLOGIE



## Cible interrogée

Échantillon de 1000 étudiants dans l'enseignement supérieur en France, représentatifs de cette population.



## Dates du terrain d'enquête

Du 2 au 18 janvier 2026



## Méthode

Échantillon interrogé en ligne, sur système CAWI (computer assisted web interviews), issu du panel online d'Ipsos.

Représentativité assurée par la méthode des quotas sur les variables suivantes : sexe, âge, type d'établissement, filière, région.



# DONNÉES ESSENTIELLES



## L'IA, un réflexe pour un étudiant sur deux

**48 %** des étudiants utilisent l'IA **tous les jours**

Un étudiant sur deux aurait du mal à s'en passer au quotidien



## Une maîtrise technique mais des lacunes sur les enjeux critiques

**78 %** se disent **capables** d'affiner à travers plusieurs tentatives et d'évaluer la pertinence des résultats proposés.

**81 %** se disent **mal informés sur au moins un enjeu majeur**

(environnemental, éthique, sécuritaire ou réglementaire)

et plus d'un sur deux sur la moitié d'entre eux.



## Une image très contrastée de l'IA

qu'ils perçoivent comme **performante, accessible et utile** mais aussi potentiellement **dangereuse et inéquitable**.



**59%** des étudiants pensent que l'IA menace l'existence de leur futur métier.

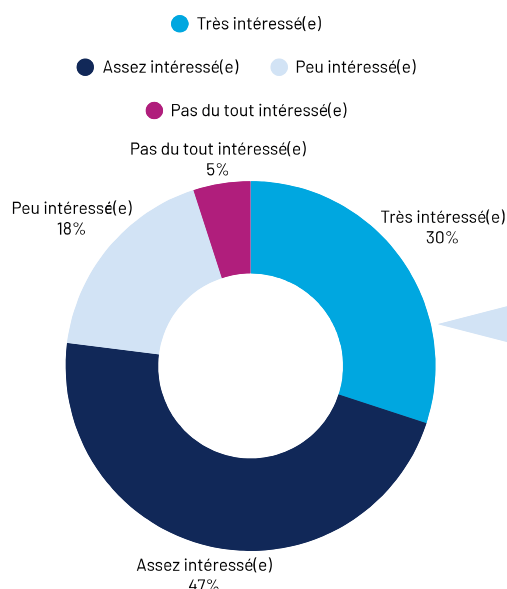


**63%** estiment que les pouvoirs publics et leurs enseignants ont un rôle clé à jouer pour les protéger.

# 1- CONNAISSANCE DE L'IA : INTÉRÊT POUR LE SUJET ET NOTIONS MAÎTRISÉES

**L'IA est un sujet qui intéresse une large majorité des étudiants.**

Un intérêt particulièrement marqué dans les formations d'ingénieurs.



**% Très intéressé(e) :**

49% des étudiants d'IUT

41% des étudiants en école d'ingénieurs

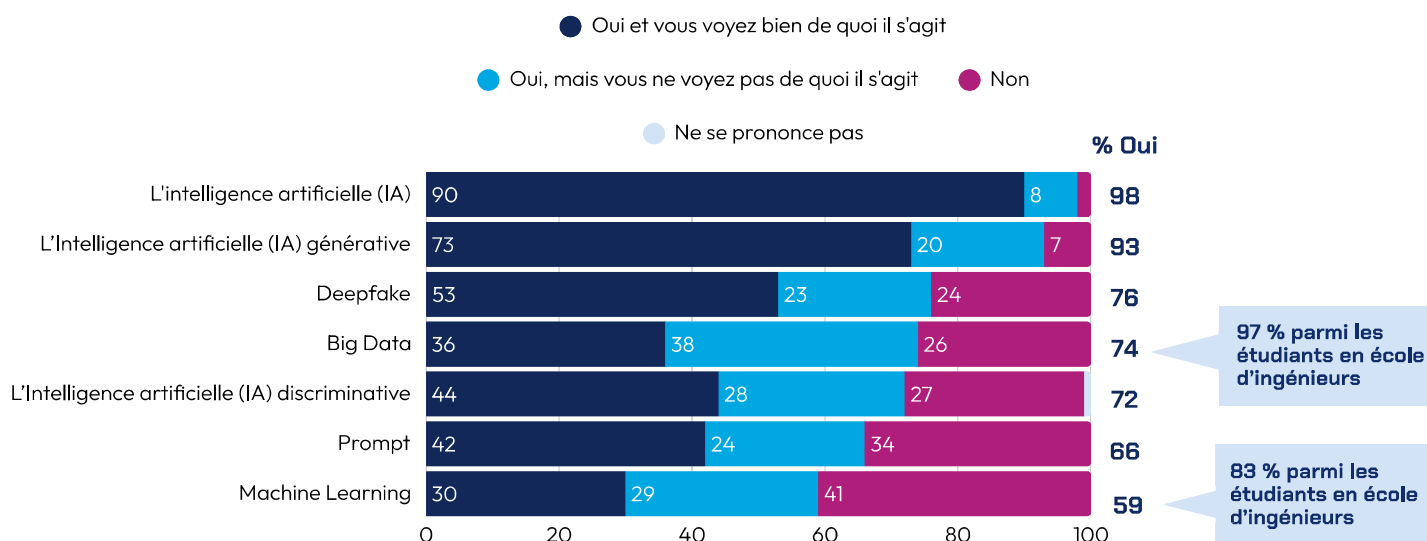
41% des étudiants en école de commerce, gestion et comptabilité contre seulement

17% des étudiants en lettres

37% des hommes contre 26% des femmes

Question : Dans quelle mesure êtes-vous personnellement intéressé(e) par le sujet de l'IA ?  
Base : A tous

**Plus généralement, la quasi-totalité des étudiants a déjà entendu parler de l'IA, et une majorité d'entre eux connaît le vocabulaire qui l'entoure.**

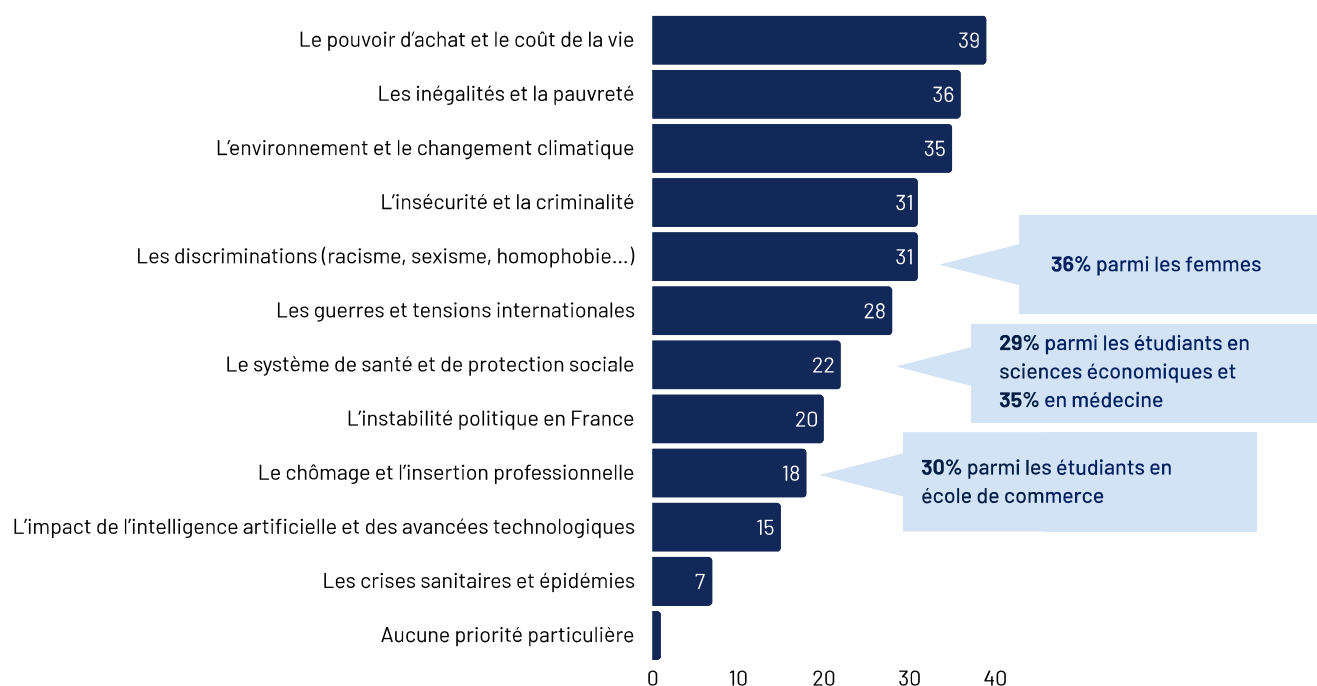


**85% connaissent la majorité des termes mais 34% uniquement les connaissent tous.**

Question : Avez-vous entendu parler des éléments suivants ?  
Base : A tous

# 1- CONNAISSANCE DE L'IA : INTÉRÊT POUR LE SUJET ET NOTIONS MAÎTRISÉES

Parmi les sujets qui préoccupent le plus les étudiants, **l'impact de l'IA occupe le bas du classement.**



Question : Selon vous, parmi les suivants, quels sont les 3 domaines sur lesquels il faudrait agir en priorité à l'avenir ?

Jusqu'à 3 réponses possibles par répondant, total supérieur à 100%

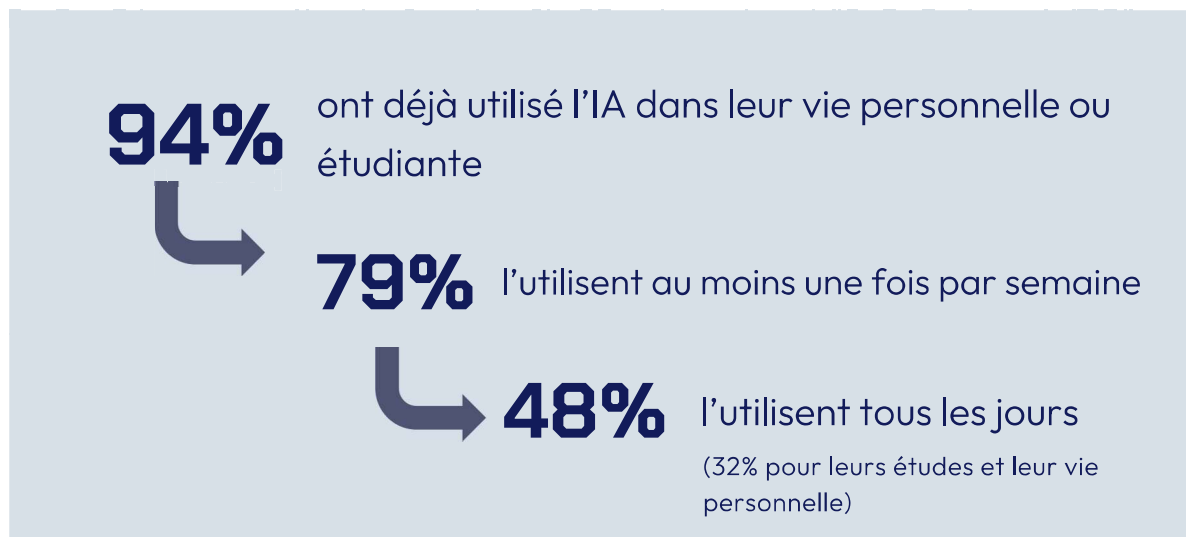
Base : A tous



## 2 - USAGE ET PRATIQUES : AMPLEUR DU PHÉNOMÈNE ET CADRES D'UTILISATION

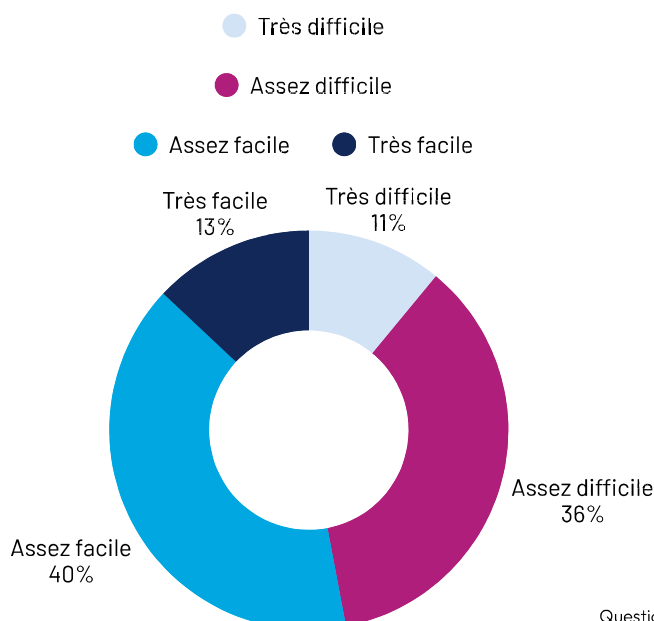
**L'IA est aujourd'hui très ancrée dans la vie des étudiants :**

la quasi-totalité d'entre eux s'y est déjà essayé et  
**près d'un sur 2 l'utilise au quotidien.**



Autre signe témoignant de la place importante qu'a prise l'IA :

**1 étudiant sur 2 reconnaît qu'il aurait du mal à s'en passer, surtout pour ses études (exercices, accompagnement).**



81% des étudiants en écoles d'ingénieurs

61% des étudiants en écoles de commerce

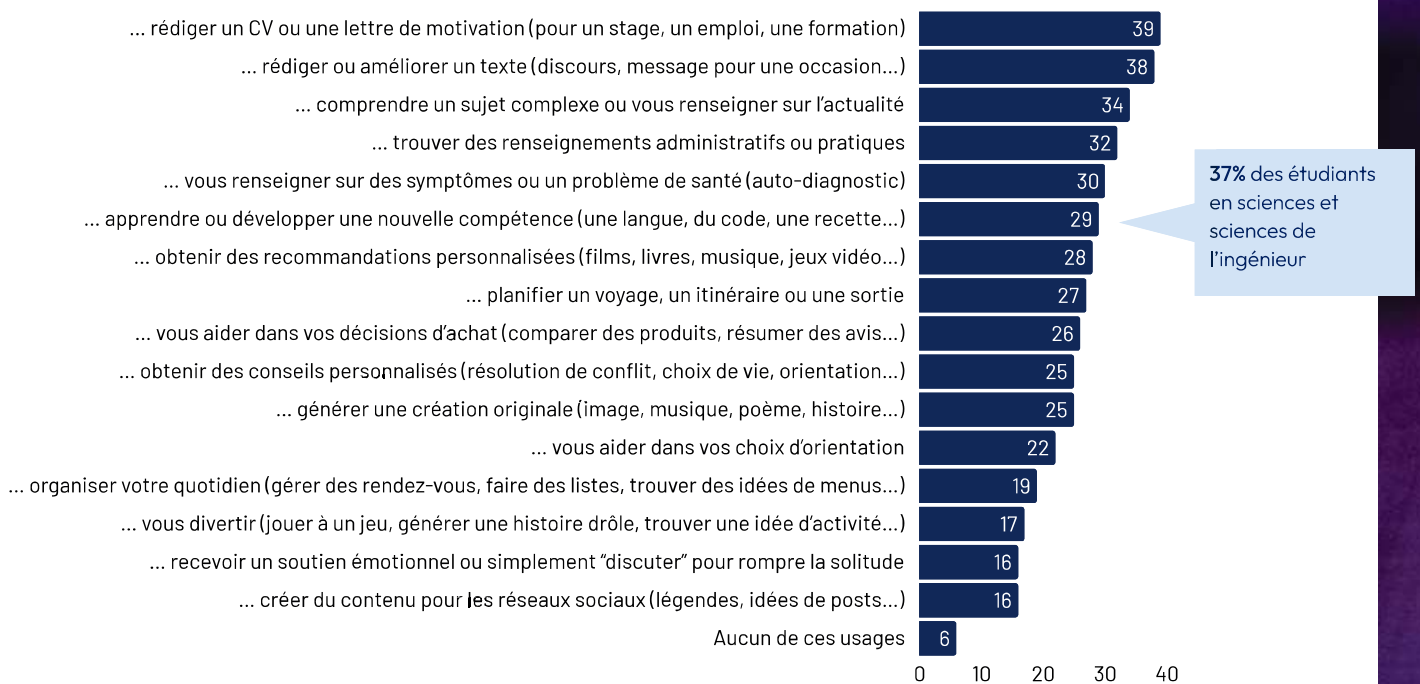
Question : Dans quelle mesure serait-il difficile pour vous de vous passer de l'IA générative ?  
Base : A ceux qui utilisent l'IA

## 2 - USAGE ET PRATIQUES : AMPLEUR DU PHÉNOMÈNE ET CADRES D'UTILISATION

### Dans leur vie personnelle, les étudiants ont des usages très divers de l'IA.

Ils l'utilisent pour écrire à leur place, se renseigner mais aussi s'organiser et créer.

4,2 usages en moyenne sur les 16 tests



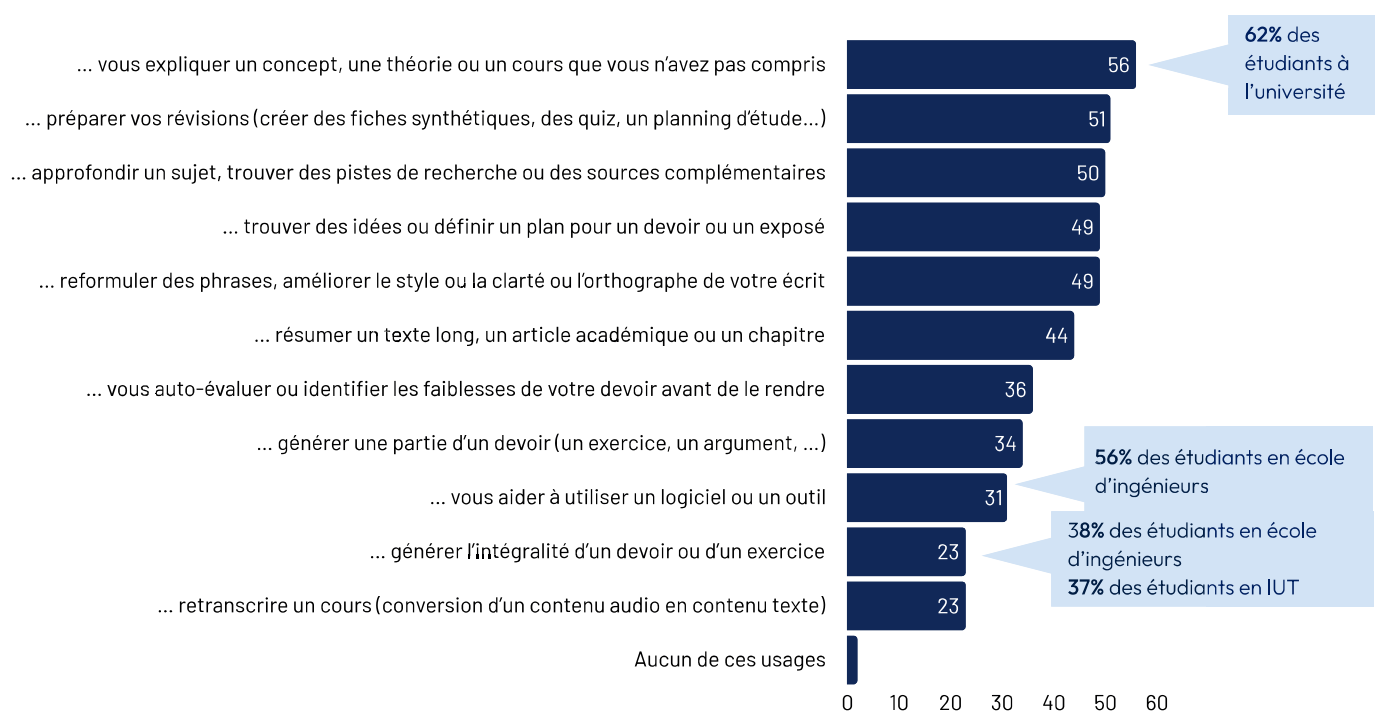
Question : Parmi les suivants, quels sont tous les usages que vous avez fait de l'IA générative dans le cadre de votre vie personnelle ? Pour ...

Plusieurs réponses possibles par répondant, total supérieur à 100%

Base : A ceux qui utilisent l'IA dans leur vie personnelle, au moins de temps en temps

## 2 - USAGE ET PRATIQUES : AMPLEUR DU PHÉNOMÈNE ET CADRES D'UTILISATION

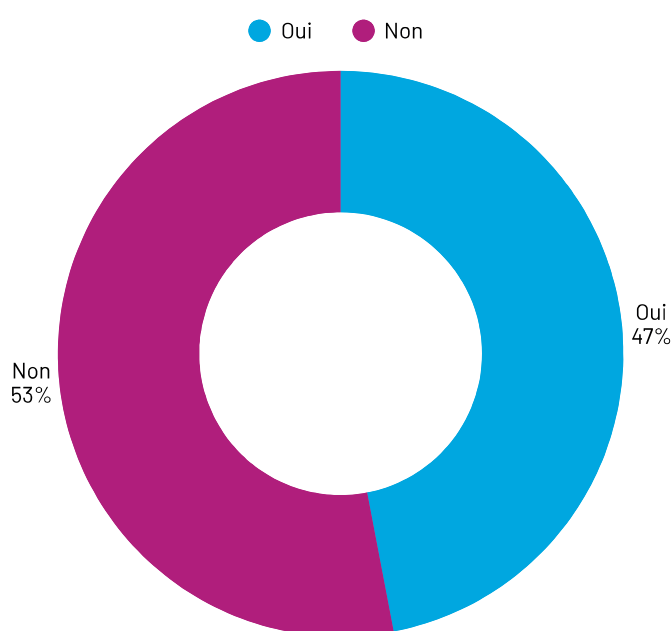
Dans le cadre de leurs études, ils déclarent l'utiliser avant tout pour expliquer, développer ou résumer des informations **mais aussi pour générer des devoirs en partie ou totalité.**



Question : Parmi les suivants, quels sont tous les usages que vous avez fait de l'IA générative dans le cadre de vos études ? Pour ...  
Plusieurs réponses possibles par répondant, total supérieur à 100%  
Base : A ceux qui utilisent l'IA dans leurs études, au moins de temps en temps

## 2 - USAGE ET PRATIQUES : AMPLEUR DU PHÉNOMÈNE ET CADRES D'UTILISATION

Plus généralement, près de la moitié des étudiants reconnaît **s'aider de l'IA** pour des exercices **même quand cela n'est pas autorisé**.



66% des étudiants d'IUT  
65% des étudiants d'école de commerce, gestion et comptabilité  
contre 43% des étudiants d'écoles d'ingénieurs

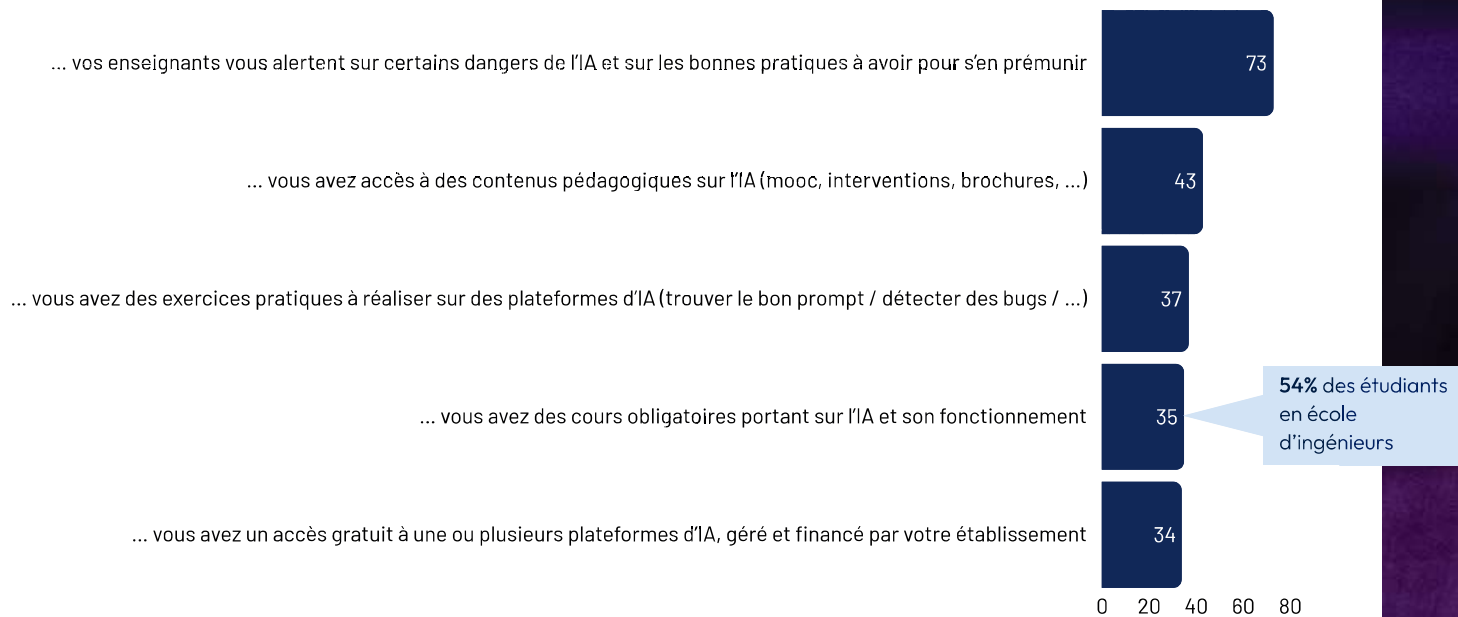
**40%**  
des étudiants  
reconnaissent avoir  
déjà utilisé l'IA pour  
générer tout ou  
partie d'un devoir

Question : Concernant votre formation, chacune des situations suivantes s'applique-t-elle à la vôtre  
...vous vous aidez de l'IA pour faire vos exercices, même quand cela n'est pas autorisé

Base : A tous

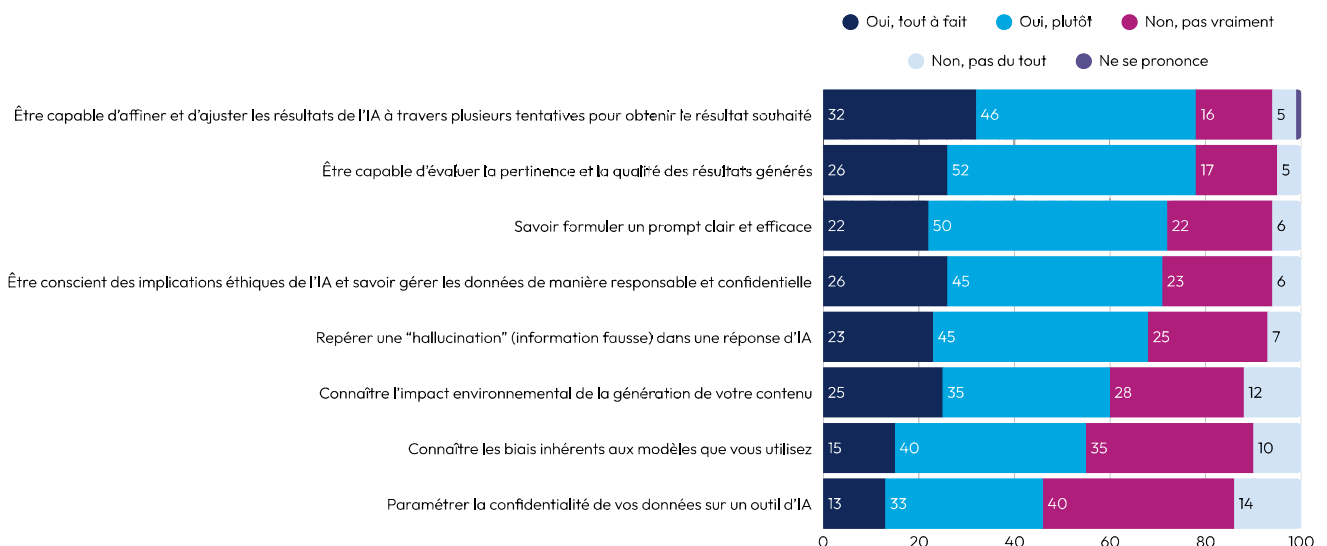
# 3 - MAÎTRISE DE L'IA : OÙ EN SONT LES ÉTUDIANTS ?

Dans le cadre de leur formation, **près de 3 étudiants sur 4 déclarent avoir bénéficié de conseils de la part de leurs enseignants** pour se servir de l'IA et plus d'1 sur 3 avoir dû réaliser des exercices pratiques sur IA.



Question : Concernant votre formation, chacune des situations suivantes s'applique-t-elle à la vôtre ? Dans le cadre de votre formation ...  
Base : à tous

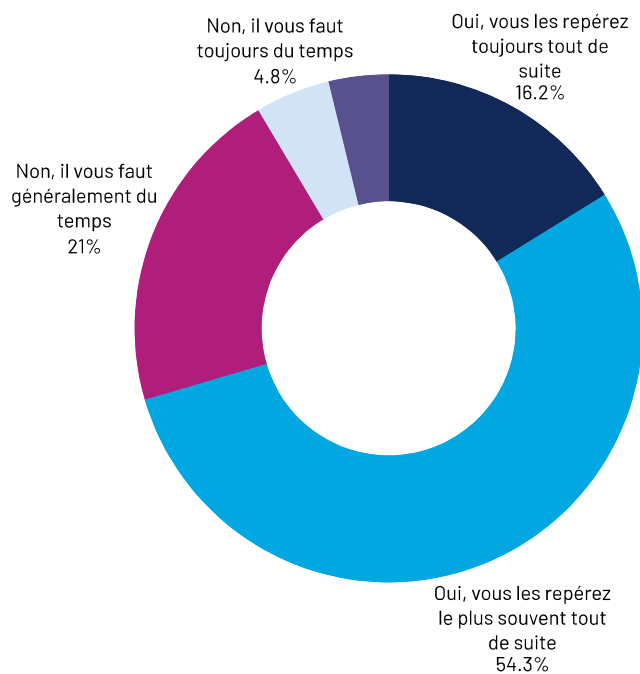
**Ils estiment avoir une assez bonne maîtrise des prompts et des techniques pour obtenir ce qu'ils veulent de l'IA**, même s'ils reconnaissent qu'il leur manque de nombreuses connaissances, notamment sur les biais et la confidentialité.



Question : Aujourd'hui, avez-vous le sentiment de maîtriser les capacités suivantes lorsque vous utilisez des outils d'IA ?  
Base : À ceux qui utilisent l'IA dans leurs études, ou moins de temps en temps

### 3 - MAÎTRISE DE L'IA : OÙ EN SONT LES ÉTUDIANTS ?

Dans l'ensemble, ils estiment repérer les contenus de désinformation produits par l'IA rapidement, même si plus d'un sur cinq reconnaît mettre parfois du temps à les identifier.

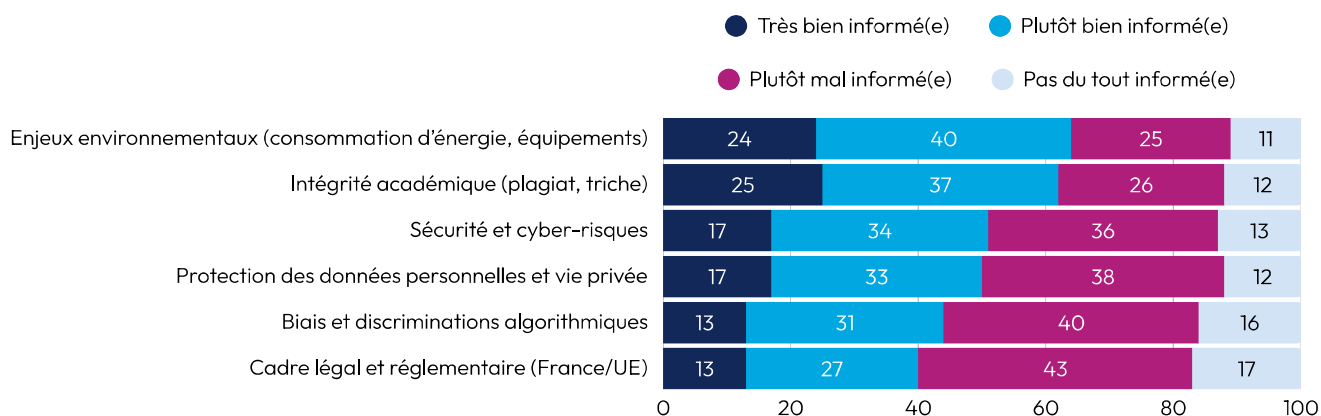


74 % Oui

82% parmi ceux qui utilisent l'IA plusieurs fois par jour, que ce soit dans un cadre personnel ou pour leurs études.

Question : Quand vous êtes exposé(e) à des contenus de désinformation produits avec l'IA, réussissez-vous à identifier tout de suite qu'il s'agit de contenus produits par l'IA ? Base : A ceux qui utilisent l'IA

Plus que de compétences pratiques, **les étudiants manquent d'informations sur tous les enjeux autour de l'IA.**



81% se disent mal informés sur au moins un enjeu cité, et 56% sur au moins la moitié des enjeux cités.

Ceux qui ont bénéficié de conseils pédagogiques (57%) ou de cours (65%) sur le sujet se sentent plus en maîtrise, en particulier lorsqu'ils ont eu des exercices pratiques.

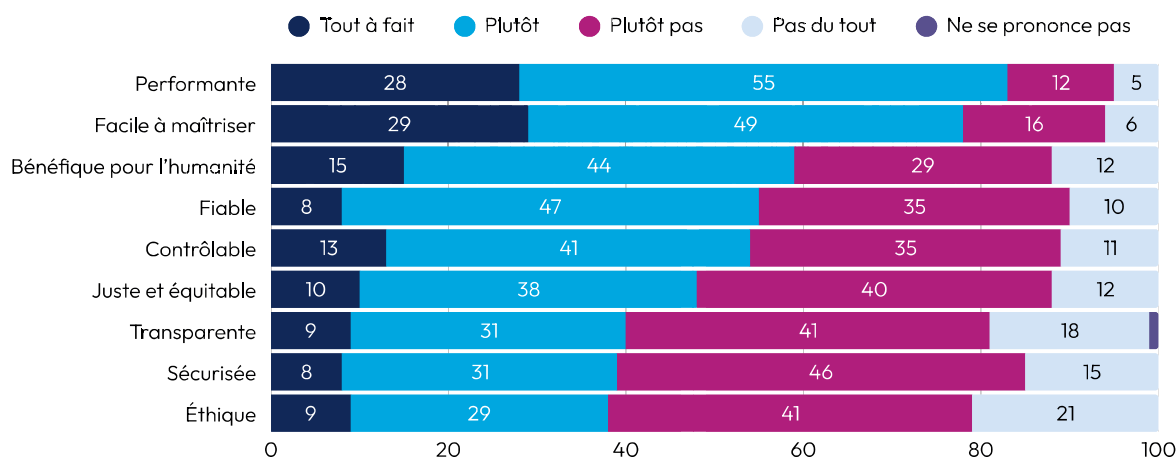
Question : Quand vous êtes exposé(e) à des contenus de désinformation produits avec l'IA, réussissez-vous à identifier tout de suite qu'il s'agit de contenus produits par l'IA ? Base : A ceux qui utilisent l'IA



# 4 - L'IMAGE DE L'IA ET DE SON IMPACT

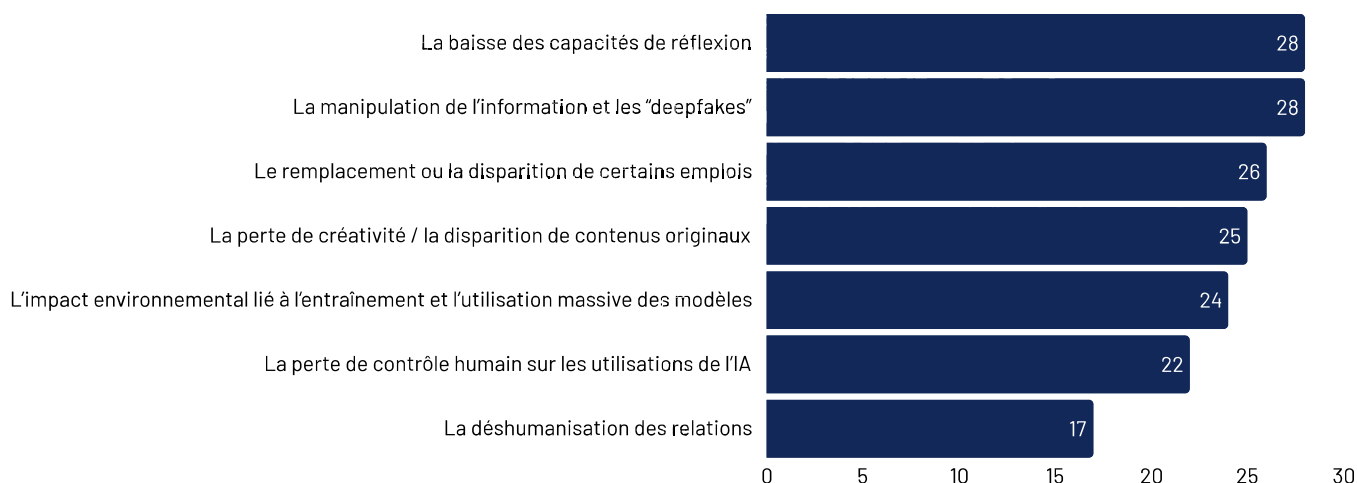
## CRAINTES ET ATTENTES

Les étudiants ont une **image très contrastée de l'IA** qu'ils perçoivent comme performante, **accessible et utile** mais aussi potentiellement **dangereuse et inquiétante**.



Question : Aujourd'hui, quand vous pensez à l'IA, diriez-vous qu'elle est ...  
Base : A tous

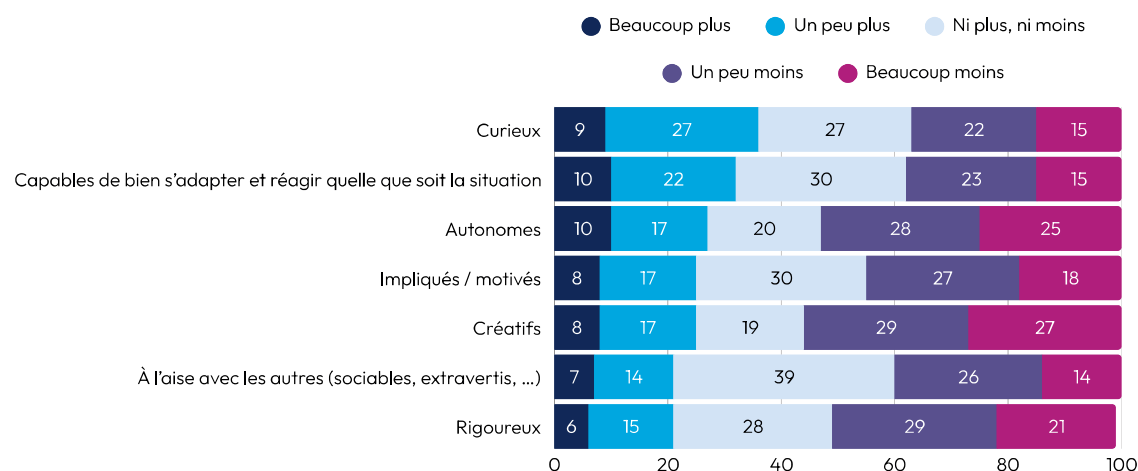
**Les préoccupations autour de l'IA sont très diverses** et relèvent aussi bien des baisses de capacité de réflexion et de créativité que des risques de manipulation ou d'impact sur l'emploi.



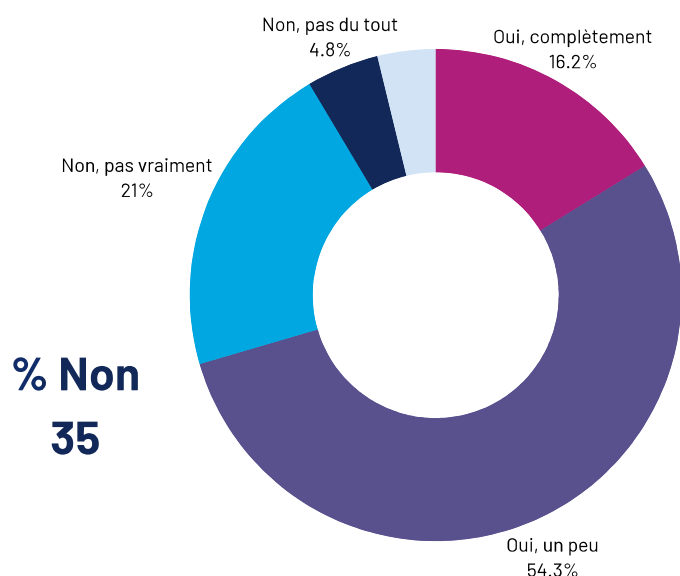
Question : Quelles sont vos trois principales préoccupations concernant l'émergence de l'intelligence artificielle ?  
Jusqu'à trois réponses possibles par répondant, total supérieur à 100%  
Base : A tous

## 4 - L'IMAGE DE L'IA ET DE SON IMPACT - CRAINTES ET ATTENTES

Ils craignent en particulier que l'IA participe à rendre les étudiants moins autonomes, rigoureux, créatifs et impliqués.



In fine, la majorité des étudiants estime que les outils d'IA peuvent menacer l'existence de leur futur métier, une crainte partagée en particulier dans les filières techniques et commerciales.



59 % Oui

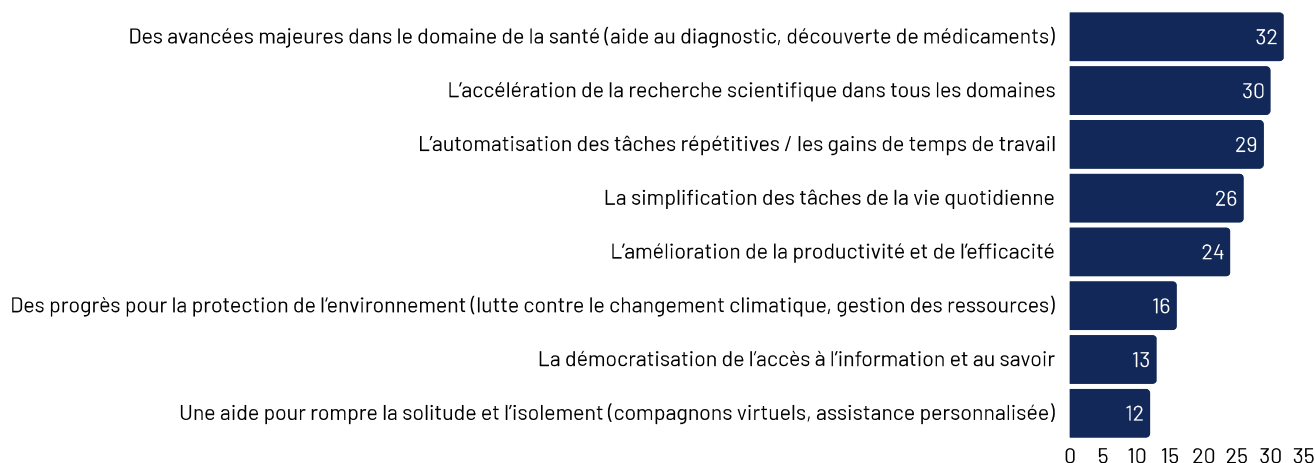
74% des étudiants et IUT  
72% parmi les étudiants en école de commerce contre  
47% des étudiants en médecine

Question : Pensez-vous que le développement des outils d'IA (générative) puisse menacer l'existence de votre futur métier ?

Base : A tous

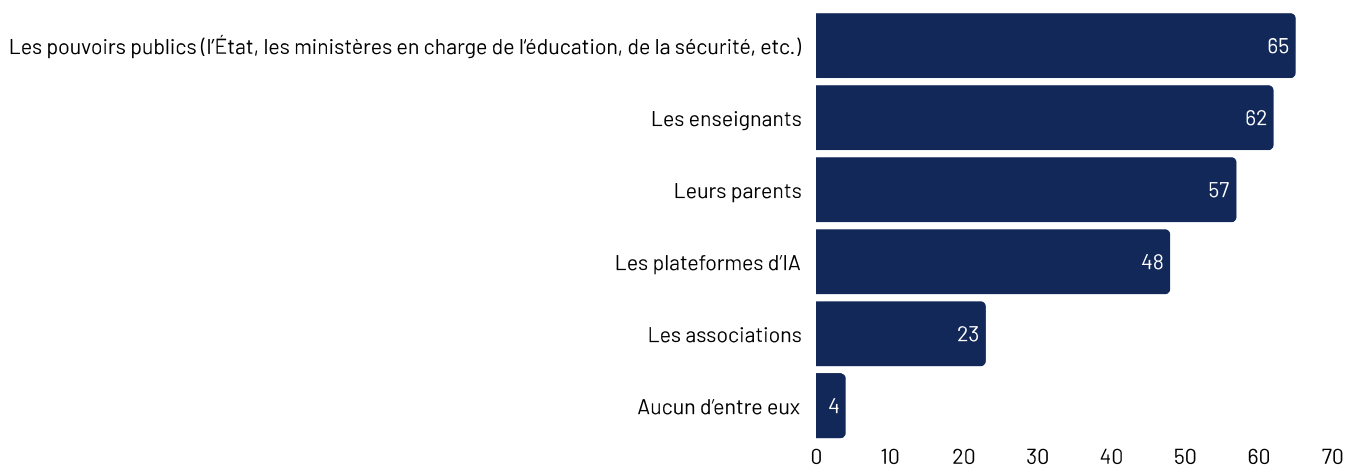
## 4 - L'IMAGE DE L'IA ET DE SON IMPACT - CRAINTES ET ATTENTES

A contrario, **l'IA génère aussi de l'espoir**, notamment en ce qui concerne les **progrès médicaux et scientifiques (59%)**.



Question : Quelles sont vos trois principales sources d'espoir concernant le développement de l'intelligence artificielle ?  
Jusqu'à trois réponses possibles par répondant, total supérieur à 100%  
Base : A tous

Dans ce contexte, **les étudiants estiment que les pouvoirs publics et les enseignants ont un rôle clé à jouer** pour protéger les jeunes.



Question : Parmi les acteurs suivants, quels sont ceux qui doivent agir pour protéger les jeunes des risques liés au développement de l'IA ?  
Plusieurs réponses possibles par répondant, total supérieur à 100%  
Base : A tous

# QUI SOMMES-NOUS ?

## EPITA

Fondée en 1984, l'EPITA est une École d'ingénieurs en informatique et en numérique, leader dans son domaine. Elle forme des étudiantes et étudiants dans 8 domaines technologiques tels que l'intelligence artificielle et la cybersécurité.

Dans sa démarche d'innovation permanente, l'École poursuit une approche pédagogique inédite et associe avec excellence enseignement et recherche.

L'EPITA se déploie sur sept campus en France avec ses équipes de recherche et d'innovation pour apporter des réponses innovantes et concrètes aux grands défis technologiques, industriels, économiques et sociétaux.

Depuis 2021, l'EPITA est une société à mission. Sa raison d'être : former des femmes et des hommes en tant qu'acteurs majeurs de la transition numérique de la société.

Avec plus de 10 800 diplômés présents dans plus de 2000 entreprises, l'EPITA offre des opportunités de carrières dans tous les secteurs et dans le monde entier.

L'EPITA est une école du IONIS Education Group, 1er groupe indépendant de l'enseignement supérieur privé en France.

## Ipsos

Ipsos est l'un des leaders mondiaux des études de marché et des sondages d'opinion, présent dans 90 marchés et comptant près de 20 000 collaborateurs.

Nos chercheurs, analystes et scientifiques sont passionnément curieux et ont développé des capacités multi-spécialistes qui permettent de fournir des informations et des analyses poussées sur les actions, les opinions et les motivations des citoyens, des consommateurs, des patients, des clients et des employés. Nos 75 solutions s'appuient sur des données primaires provenant de nos enquêtes, de notre suivi des réseaux sociaux et de techniques qualitatives ou observationnelles.

Notre signature « Game Changers » résume bien notre ambition d'aider nos 5 000 clients à évoluer avec confiance dans un monde en rapide évolution.

Créé en France en 1975, Ipsos est coté à l'Euronext Paris depuis le 1er juillet 1999. L'entreprise fait partie des indices SBF 120, Mid-60, STOXX Europe 600 et est éligible au service de règlement différé (SRD).

ISIN code FR0000073298, Reuters ISOS.PA, Bloomberg IPS:FP

“

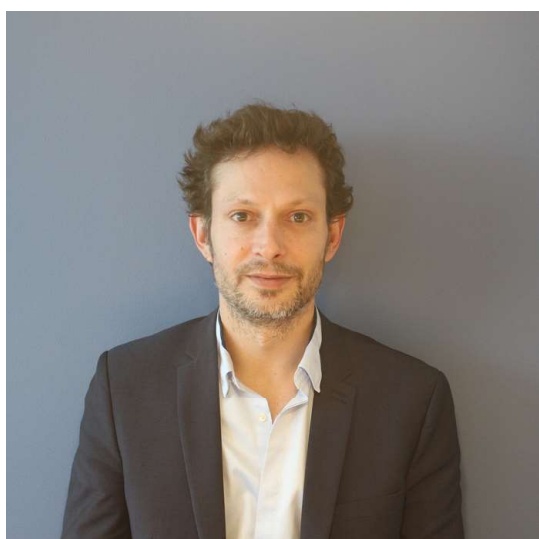


Cette enquête montre que l'intelligence artificielle structure les pratiques des étudiants, leurs méthodes de travail et leur rapport à l'avenir professionnel. À l'EPITA, nous prenons cette réalité pleinement en compte.

C'est précisément cette vision globale, à la fois technologique, systémique et responsable, qui guide notre approche. Former à l'IA ne consiste pas seulement à maîtriser des outils, mais à comprendre, construire et gouverner des systèmes complexes. Cette stratégie se traduit par des engagements concrets et durables en matière de formation, de pédagogie, de recherche et de partenariats, pour accompagner les usages réels et préparer des ingénieurs capables d'en mesurer les impacts.

**Sylvain Gousso**

Directeur Général, EPITA



Chez Ipsos bva, nos enquêtes montrent que l'IA fascine autant qu'elle interroge. En quelques années, on a vu cette technologie s'installer dans le quotidien des salariés comme dans celui du grand public avec une rapidité de transformation frappante. Être présent sur ce sujet est pour nous essentiel : l'IA redessine les comportements, les attentes, les usages. L'étude menée pour l'EPITA nous semble particulièrement précieuse. Interroger les étudiants, c'est prendre une longueur d'avance : cette génération, en prise directe avec les mutations technologiques, anticipe souvent les usages de demain. Futurs professionnels, citoyens, consommateurs... leur regard sur l'IA nous éclaire sur ce qui attend, à terme, l'ensemble de la société.

**Fédérico Vacas**

Directeur du département Politique et Opinion d'IPSOS

”



# CONTACTS

**Zoélie Adam-Maurizio**

Directrice de la communication EPITA

[zoelie.adam-maurizio@epita.fr](mailto:zoelie.adam-maurizio@epita.fr)

**Corentin Gorin**

Responsable relations presse EPITA

[corentin.gorin@epita.fr](mailto:corentin.gorin@epita.fr)

